

科技部補助專題研究計畫成果報告 期末報告

從高齡化性別互動到健康社區之營造-閒置校園空間再利用與性別友善之社區營造模式探討(L01)

計畫類別：整合型計畫
計畫編號：MOST 107-2629-E-029-002-
執行期間：107年08月01日至108年07月31日
執行單位：東海大學社會學系

計畫主持人：楊友仁
共同主持人：蔡奇璋
計畫參與人員：碩士班研究生-兼任助理：歐侑勳
碩士班研究生-兼任助理：顏誌君
大專生-兼任助理：陳致宏
大專生-兼任助理：簡君儒
大專生-兼任助理：王奕婷
大專生-兼任助理：廖堉盛
大專生-兼任助理：尤柏騰
博士班研究生-兼任助理：潘忻學

報告附件：出席國際學術會議心得報告

中華民國 108 年 10 月 31 日

中文摘要：本計畫從「性別化社會創新」、「社會-空間鑲嵌」與「代間學習」的視角切入，以台中市南屯區黎明幼兒園與黎明新村為場域，探討閒置舊校園之可適性再利用、多元性別化互動、人文地景之地方感重構及其社區--環境連帶關係。本研究透過不同文化形式之空間使用行動的設計，探索了社區營造多元與異質的行動者網絡建構，以及營造過程當中空間機能與場所意義的轉化。本研究在社會調察和空間調查的基礎上，提出「藝術療癒活化與可適性空間再利用」之方案模式與方法論，設計不同屬性社群互動與不同服務機能之閒置校園再利用方案，以連結幼兒園校友網絡、親子共學社群、女性銀髮居民以及鄰里日常互動網絡，並透過焦點團體、行動研究、個案延伸、問卷調查、使用後評估等研究方法，分析多元化性別互動環境和多重社群互動的社會-空間鑲嵌內涵，從而增進對於性別友善之社區營造與社區設計模式的理解，並釐析據之建構高齡化社區再生中心的潛力和限制。本研究研究成果有助於理解性別化互動的多元性，以及都會型高齡化社區之再生中心的都市社會意義，並可供政府政策研擬、制度改革和業界實務參考。

中文關鍵詞：性別化社會創新，社會-空間鑲嵌，性別互動，代間學習，地方感，社會連帶，社區戲劇，可適性再利用，行動者網絡，再生中心

英文摘要：This project, from the viewpoint of gendered social innovations, social-spatial embeddedness, and intergeneration learning, aimed to explore issues related to the adaptability of deserted campus re-use, multi-gendered interactions, re-construction of 'sense of place' in a demographic and cultural landscape, as well as the community environment involved. Through the design of space using action in different cultural patterns, we examined the establishment of a diverse and heterogeneous doer network in the construction of community, and the transformation of space potency and space meaning in the process. The major research domains of this project are placed upon Li Ming Kindergarten and Li Ming New Village. On the basis of social and spatial investigations, a whole set of deserted campus re-use plans have been made for interactions between different communities and, meanwhile, with the purpose of providing multiple service. These plans are made to build a valid network between the Li Ming Kindergarten alumni, a co-learning group for local parents and youngsters, as well as to connect community drama makers and

participants, female senior citizens, and other available community residents. By way of research methods such as focus group, action study, case extension, questionnaire survey, and post-conduct evaluation, the project eventually came around to analyze the meanings contained in an environment that accommodates diverse gender interactions, and also in the social-spatial embeddedness of different community interactions. This will, hopefully, lead to a better understanding of the making and designing of a gender-friendly community, and, thus, help to measure up the potential and limitation of the Recovery Center for an aging community built according to the above-mentioned principles. The findings of this research project will enhance people's understanding of the multi-layered quality of gender interaction, and the urban and social meanings of metropolitan Recovery Centers set up for senior citizens, which can then be used as references by the government and related industries in their policy making and system reforms.

英文關鍵詞：gendered social innovation, social-spatial embeddedness, gender interaction, intergeneration learning, sense of place, social tie, community dramatization, adaptive reuse, actor-network, regeneration center

科技部補助專題研究計畫成果報告

(期中進度報告/期末報告)

從高齡化性別互動到健康社區之營造—

閒置校園空間再利用與性別友善之社區營造模式探討(L01)

計畫類別：個別型計畫 整合型計畫

計畫編號：MOST 107-2629-E-029-002

執行期間：107年8月1日至108年7月31日

執行機構及系所：東海大學社會學系

計畫主持人：楊友仁

共同主持人：蔡奇璋

計畫參與人員：陳致宏、簡君儒、潘忻學、王奕婷、廖堉盛、尤柏騰、歐侑勳、
顏誌君

本計畫除繳交成果報告外，另含下列出國報告，共 二 份：

執行國際合作與移地研究心得報告

出席國際學術會議心得報告

出國參訪及考察心得報告

中 華 民 國 108 年 10 月 31 日

前言

人口老化、少子化現象不單是台灣社會未來 20 年必須面對的問題，亦是歐、美、日等先進資本主義國家面臨的核心社會問題，高齡化社會衝擊著台灣，帶來一系列挑戰，包括長照、社福、土地使用與公共設施服務等，政府、學界與業界迫切需要以跨領域的新思維，來解決這些交互作用著的複雜問題。新的高齡社會因應措施，是否能契合於本地社群的需求與社會脈絡？性別議題是否被忽略？新型態高齡化社會的相關政策舉措，是否能為更進步的社會關係以及下一代的社會權利，創造更好的條件？此外，相關研究顯示，人們所處的環境特質因素，會對其身心理產生不同層面的影響，亦因其年齡、性別而有所差異，除了透過對高齡者之在地化社區照護之外，如何佐以可促進高齡者身心理健康的景觀環境營造，從而減輕人口結構快速老化帶來的政府與社會負擔，成為重要的課題。

本計畫強調，有必要以實際社會日常生活的單元—社區為試點，在既有的各部門措施基礎上，更具體地將宏觀層次的政策創新方向予以脈絡化，並帶入性別化社會創新(gendered social innovation)以及自然—人文環境永續的更廣泛視角，透過具體的「問題取向社會實作」的過程，在本地社會的情境下檢證經驗、加以淬煉、概念化，從而得致具有應用價值的「實用知識」。

本研究所在的田野場域—黎明新村，是 70 年代以「花園城市」造鎮理念規劃的社區，有著良好的生活機能和低密度高綠地的環境，居民在里辦公處與城鄉發展協會領導下，清理維護傳統溪流-黎明溝的生態環境，以社區的安適生活自豪。然而經過 40 年的發展，黎明里目前是台中南屯區高齡人口比例最高的里¹，不僅面臨著高齡化、少子化問題，還面臨著以小汽車為主要通勤模式的市地重劃開發衝擊，2008 年起，黎明新村受到「單元二」自辦市地重劃開發的影響，週遭原本美麗的農田，因為土地開發而消失、變成荒地，黎明溝更因重劃而遭到改道甚至部分溪道被填平，引發社區的抗爭。重劃開發對於社區環境承载力產生很大的壓力²，許多社區居民對於周遭地景的劇烈改變，有相當深刻的感受。

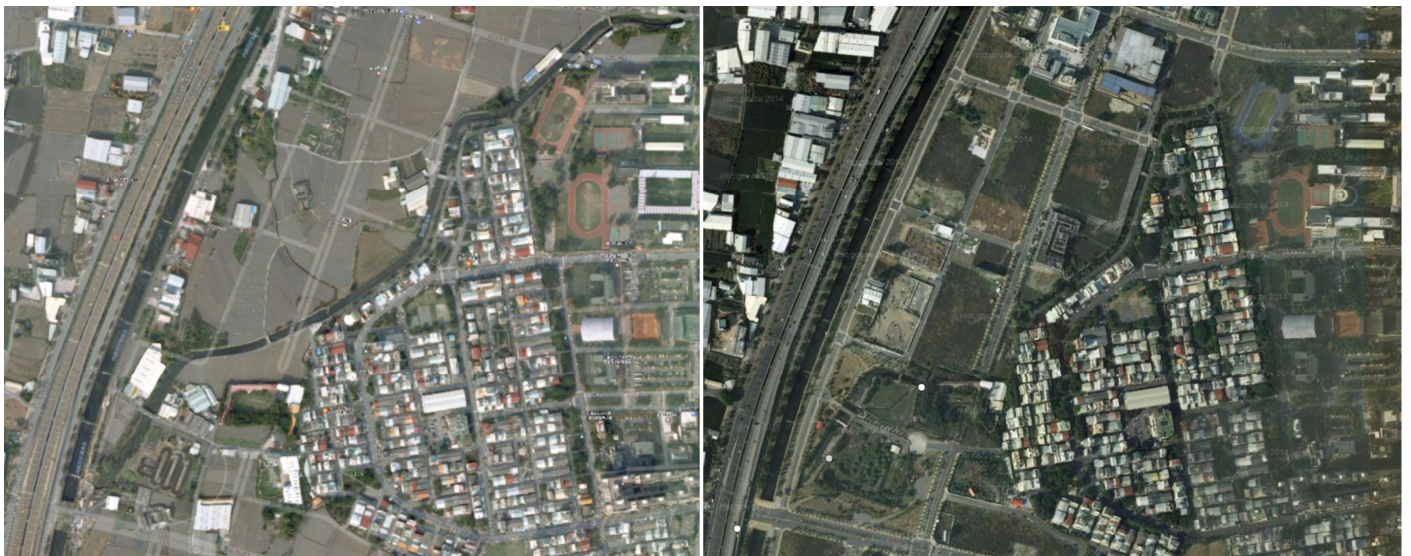


圖 1 黎明新村與黎明溝於市地重劃前後的航照圖比較

資料來源：本研究整理

黎明新村中的黎明幼兒園已有 40 年的辦學歷史，是台灣少數推動戶外體驗教育的幼兒園，校園空間依照幼兒活動需求與使用特性加以規畫設計，園區內有設計良好的教室、禮堂、廚房、綠地、多樣化植栽和特色遊憩設施。2008 年之後因被開發商劃入自辦重劃範圍內，黎明幼兒園不得不減招幼教生，

¹截至 2017 年 3 月，65 歲以上人口的比例已達 18%，人數 952 人。

²單元二重劃區面積達 186 公頃，計畫引入 2.5 萬人口，將帶來大量長照及幼教、托育需求，已超出既有公共設施能夠負擔的服務水準。

使得學生數由鼎盛時期的 1000 餘人來到目前的 20 位學生，幼兒園多年來推動的戶外教學、生態教育與園長林金連 40 年來拍攝的地方文史教育紀錄片、口述歷史等重要文化資產受到威脅，除了引發公民團體發起的黎明幼兒園保留運動之外，幼兒園也留下不少有再利用潛力的閒置校園空間。



圖 2 黎明幼兒園校園空間現況

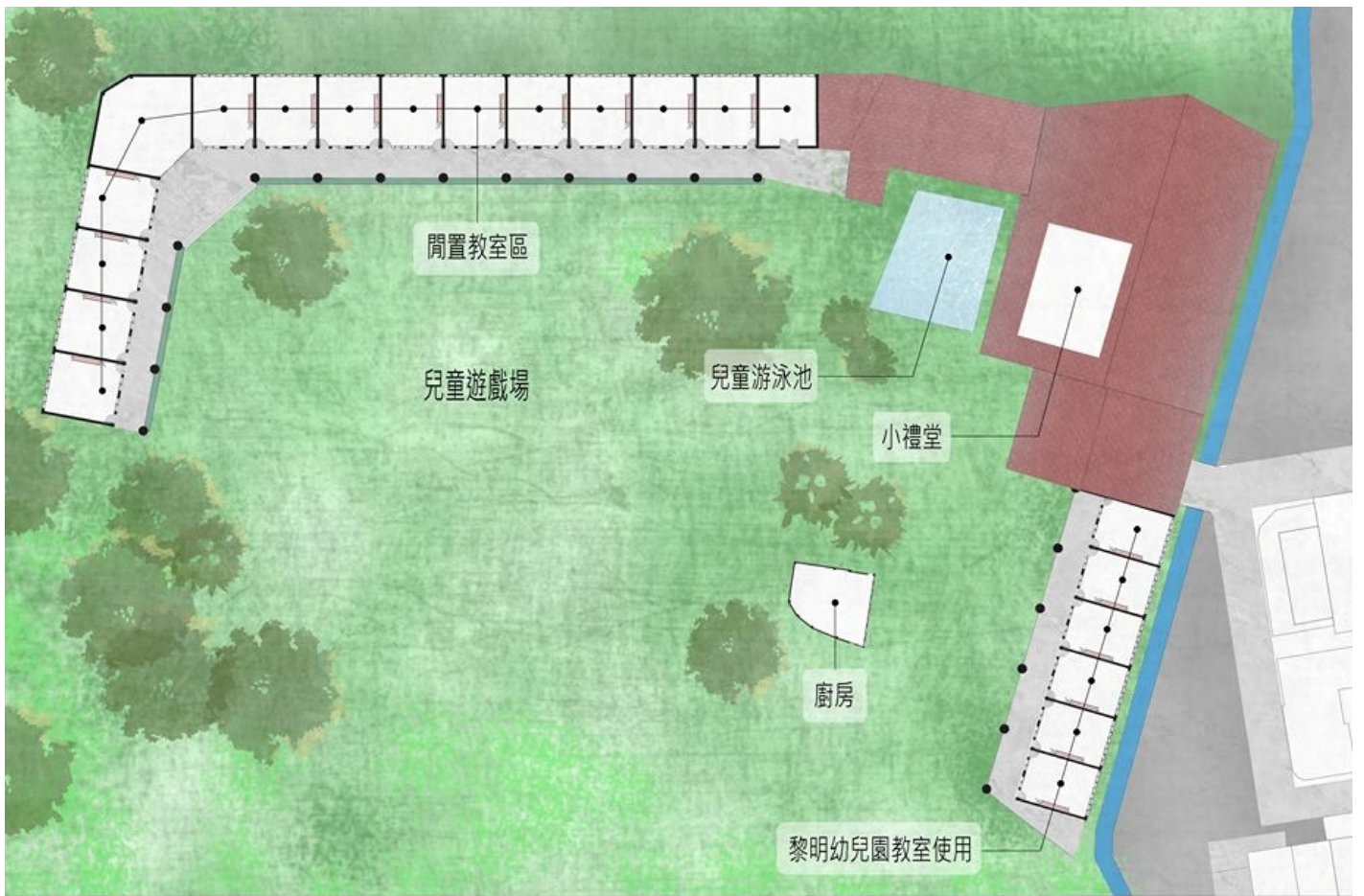


圖 3 黎明幼稚園現況平面圖

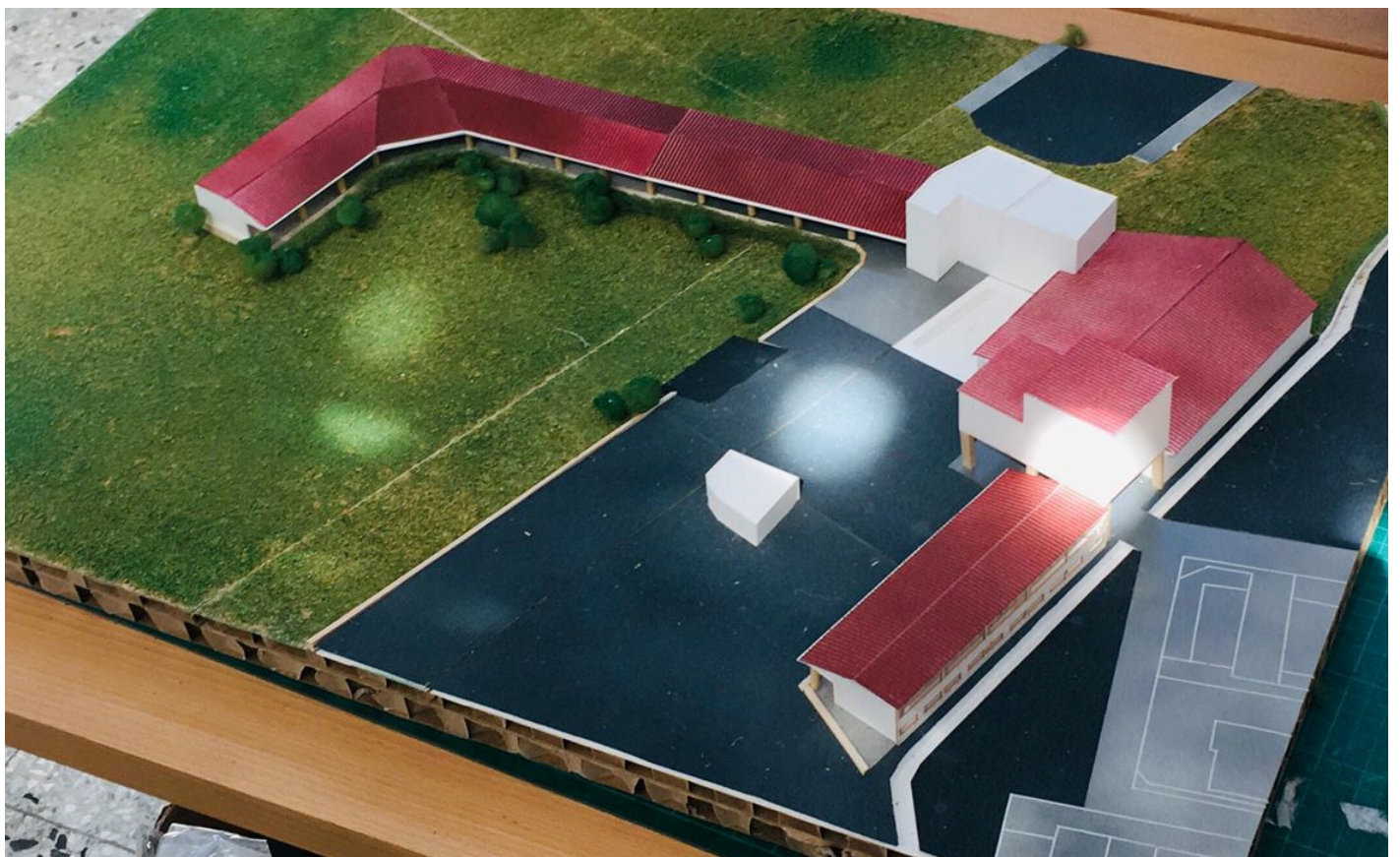


圖 4 黎明幼稚園現況模型

由黎明幼兒園保留倡議所凝聚的公民社會力量，已經在初步的社區參與和審議式民主的基礎上，和里辦公處共同提出解決市地重劃對整體社區衝擊的都市計畫變更案，以及相對完整的社區發展與再生的計畫：「生態健康社區」和以黎明幼兒園保留及閒置校園空間再利用的「黎明再生基地」構想。幼兒園園方有意願進行具有公共性的空間再利用，並已與公民團體和里辦公處合作提出都市計畫變更提案，將幼兒園的土地使用分區，由重劃後的住宅區變更為文教區，強調空間的使用價值，放棄住宅開發的交換價值，為性別化社會創新研究提供難得的空間資源，從而能夠促進本計畫達到研究成果。



圖 5 黎明生態社區發展計畫示意圖
資料來源：本整合型研究計畫整理

研究目的

本計畫的研究目的，是在老齡社會、少子化、過度開發與環境承载力超載的實質脈絡下，以黎明幼兒園閒置空間及黎明新村為主要場域，從性別化社會創新與社會-空間鑲嵌的角度切入，探討閒置舊校園之可適性再利用、多元性別化互動、人文地景之地方感重構及其社區--環境連帶關係，並透過不同文化形式之空間使用行動的設計，探索社區營造多元與異質的行動者網絡建構，以及營造過程當中空間機能與場所意義的轉化。

以黎明幼兒園與黎明新村為場域，本研究在社區調察和空間調查的基礎上，設計不同屬性社群互動與不同服務機能之再利用行動方案，導入親子共學、環境教育、社區劇場、女性影展、代間學習與創意市集等空間使用，並透過質性、量性的研究設計，進行性別分析、環境—社群連帶分析和空間使

用後評估，以探究多元化的性別互動、多重社群互動的社會-空間鑲嵌內涵，從而增進對於性別友善之環境營造與社區設計模式的理解，以及據之進行閒置空間再利用、建構新形態高齡社區再生中心的可能性。就公共社會學的實踐層面而言，本計畫以黎明幼兒園為基地進行空間活化，希望深掘幼兒園具有歷史與文化意義之特色校園空間的「場所精神(genius loci)³」，並從性別友善的視角出發，嘗試運用這樣的潛能，向黎明新村輻射出性別友善的社區互動環境，從而促進健康社區的發展。

文獻探討

(一)性別化創新與空間分析

史丹佛大學教授 Londa Schiebinger 提出「性別化創新」(gendered innovations)的概念，核心意涵為「利用性別分析達到科技的創新發展」，在科技的研發過程中，納入生理性別與社會性別的分析視角，以促成科學技術與知識的革新，科技的性別化創新，是為了移除科技工程領域人員、文化、內容性別偏差而有的轉化作為，指認出科技工程領域中性別不平等，據以進行「性別分析(gender analysis)」，並利用性別分析結果進行創新研發(蔡麗玲、許純蓓、呂依婷, 2016; Schiebinger, 2008; Schiebinger and Schraudner, 2011; Lindberg and Berglund, 2015)。

在這樣的基礎上，Lindberg 等學者，進一步提出「性別化社會創新(gendered social innovation)」的概念，將性別化創新的視角，從科技創新延伸到社會性領域的創新(Lindberg et al, 2015)。性別化社會創新的立論，強調包容的創新(inclusive innovation)、社會創新(social innovation)以及性別化創新的三大元素，重視對於性別不平等之社會性挑戰(societal challenge)的分析，以及包括男性與女性在內的弱勢群體之各個生活領域尚未被滿足的需求，從而在社會制度與組織層次上促進的性別關係的創新性轉化，從而邁向民主式創新(democratic innovation)的目標(Lindberg et al, 2015)。上述這些概念視角，對本研究均有相當啟發。

在性別分析與空間設計領域，Weisman(1992)的名著《設計的歧視：「男造」環境的女性主義批判》，探討了公共建築空間以及家庭空間裡，社會權力關係在空間中如何交錯展現，指出空間的分隔配置，實乃社會層級體系的展現，空間使用的經驗，反映了性別的社會價值，以及性別如何在日常生活的身體行為中被具體化，亦即近來性別研究很重視的如何「做性別 (doing gender)」。她並分析人造環境與建築是如何被設計出來以及如何加以使用，而這又如何強化社會不同成員所掌握的社會位置，以及父權體制如何可能透過空間設計的配置，維繫其「社會再製 (social reproduction)」與「文化再製 (culture reproduction)」(Bourdieu, 1973)。

女性主義的空間分析，對於居家領域的廚房空間與性別分工，有相當的關注(吳鄭重, 2010; 孫瑞穗、陳文婷, 2005; 許聖倫等, 2004)，吳鄭重(2010)從「風險社會」的反身性與現代性批判角度切入，探討性別家務角色、「男造環境」的居家空間以及煮食文化變遷所交織而成的「廚房之舞」，提出「日常生活地理學」的理論架構，除了延續空間生產的政治經濟學批判，對台灣公寓的生產過程提出空間病理學的批判之外，並導入身體再生產的社會經濟學觀點，此一日常生活地理學的視角與分析架構，對本研究的性別-空間分析，有相當啟發。此外，許聖倫等(2004)從性別與空間、權力和現代性的分析視角，探討傳統社會的廚房爐灶的演化歷程，指出現代廚具的生產，切斷了傳統爐灶的空間性；因婦女勞動參與增加，女性雖仍然未能走出廚房，但已逐漸能掌握新科技、操作新器械以沖淡父權體制和宗族關係的馴化與監控。

張皓岳(2012)則從建築設計的角度，以生態系統理論為基礎，為高齡者進行「社區廚房」的新設計，

³參見 Tuan (1977)，蘇揚期、王柏山 (2005)，林嘉男、許毅璿 (2007)。

指出社區化的烹調活動，可增加高齡者進行社會互動的機會，該研究亦建立社區廚房的基本設計概念，包括真實場域能夠提供高齡者們進行烹調活動的足夠空間，讓高齡者以「小團體」的方式進行烹調，減少活動障礙，設計容易擴展空間互動並促進高齡者參與的空間形式此外，並強調設計者與高齡者，需要建立共同合作的關係，才能完成社區廚房的設計（張皓岳，2012）。

除了家戶領域之外，空間的性別分析研究亦關懷諸如都市消費空間的外部公共環境(洪啓東等，1996)，包括作為公共領域的校園空間(李盈怡，2013；唐筱雯，1998；彭滄，1996；湯志民、張淑瑜，2005)。例如湯志民、張淑瑜(2005)指出，過去的校園空間設計常忽略兩性身心差異，以及因循傳統設計規範，單以設施數量和空間面積來進行設計，未考量各種空間類型對於女性與男性在使用上可能造成的影響。研究並提出顧及性別化差異的校園空間設計原則，強調男女在空間使用資源上的機會均等，兼顧兩性生理與心理層面的需求，特別是在廁所、運動場所、遊戲場、浴室以及校園安全。

(二)閒置校園之長照空間轉化

這部分既有研究的主題，包括空間再利用之評估架構與評估因子、規劃設計原則、使用滿意度調查(林益昌、林姿伶，2015；李盈怡，2013)，長照安養空間之設計(林怡君，2017；高宜民，2008；謝汶池，2016)，以及從社工角度出發的社區關懷據點之空間使用分析(羅秀華，2010)，在都市計畫學界也有對閒置校園數量與分布的數據分析(謝俊輝，2016)和探討再利用作業程序的實務研究(陳詩芸，2007)等，但整體而言研究數量不多。

李盈怡(2013)探究校園閒置空間轉化為樂齡學習中心的評估因子、規劃設計原則、高齡者使用滿意度以及設計困境和因應策略，研究指出校園空間轉化長照使用，對高齡者、學校、社區均產生實質效益，包含提供在地學習之終身學習教育、利於推廣代間教育，並可再生為社區文化中心據點，然而無障礙原則仍有待加強。謝汶池(2016)將無障礙設計原則運用在校園環境再利用當中，依據高齡者日托長照及終身學習的理念，結合政府推動長照計畫，提出規劃設計之方案參考，並認為政府透過補助、輔導並落實校園閒置空再利用，將可減少興建相關日托中心與安養機構的預算編列，並可提供環境教育的空間資源。

林怡君(2017)進行了校園閒置空間轉換為老人安養空間的設計研究，運用通用設計的思考，讓整體空間具有公平性及靈活性，可因應需求改變功能，讓空間壽命延長，這樣的空間不僅可改造為安養空間，也能成為社區居民擁有共同記憶的場域。高宜民(2008)則以單元照顧理念，探討社區閒置空間再利用為高齡者福利設施之可行性，並建構社區日照中心再利用的設計準則和環境規劃操作策略。

羅秀華(2010)從社會工作角度探究社區關懷據點的使用空間、據點所據以設立的社區現有服務空間，研究指出與社區生活脈動最切近的里民大會堂與社區活動中心，在政策鼓勵下，的確發揮閉館後的服務功能，其他類型的社區關懷據點空間包括社區與村里組織運用免費或租用的一樓民宅、社區轄管內的山林公園綠地以及商家的騎樓空間、教堂和寺廟佛道聚會場所，以及鄉鎮市公所、農會將其所使用的空間挪撥，研究認為本土福利服務社區化可以藉此進一步在生活社區落實，作為鄰近社區民眾前來參與據點服務，若加強使用者共同規劃關懷據點的空間，將有社區空間的可及與自主參與的效應。

(三)代間關懷學習與銀幼互動

聯合國教科文組織將「代間學習(intergeneration learning)」定義為「年輕世代與老年世代之間，彼此持續互相學習和交換資源，進而達成個人及社會利益的行為」，日裔學者 Toshio Ohsako 則將其定義為發生於「老年人與年輕人雙方在學校、社區或工作場所等情境中的互動過程」。就銀幼互動方面，日本茨城縣水戶市御多福日照中心的兒童照護員(kids helper)制度甚具特色，附近的中小學生可以來登

記，交履歷應徵照護員，工作即是在這裡幫老人按摩、遊戲以及協助工作人員。設立兒童照護員的目的，是為了增進社區居民對失智症的了解，讓孩童體會「失智症患者也是普通人」，讓他們的成長經驗裡就知道何謂失智，最重要的是，長輩也從孩童身上得到能量⁴。

台灣關於新型長照模式研究的焦點，多集中在探討家庭、學校、或樂齡學習中心，並以社區的健康老人為主，少有探討代間教育對日照中心老人的影響，直到2017年才開始出現關於這部分的研究。洪宏、姚卿騰(2017)探討代間學習對於日間照顧中心老人的人際互動影響，運用實驗法的前後測研究方法，以人際互動量表測量互動情形，研究結果發現代間學習對老人人際互動顯著提昇，並且有助於幼兒與老人的相處，而且可讓老人吸收不同世代的文化內涵。

童小珠、李詩萍、詹惠霽(2017)探討社區獨居長者關懷的需求及社區弱勢兒童的品格教育，援引Noddings的關懷倫理學—以關懷為主導的倫理學，強調關懷的能力需要後天的培養，重視從關係當中去實踐關懷，形成關懷與被關懷的關係，並設計關懷的代間學習課程，邀請社區關懷據點的長者擔任學童的講師，教導學童認識與關懷社區長者，以落實運用社區資源照顧社區老幼的目標。研究發現社區代間關懷方案確實能協助學童在過程中對關懷的長者增進正向認知及情感，社區獨居長輩在過程中能夠找到新的角色並獲得自我成就感。

此外，范家榮(2010)基於在養護機構辦理代間藝術活動的觀察，紀錄藝術活動方案執行過程的代間互動，探究不同年齡層互動與創作之歷程，指出老人在既有研究中往往被視為「被治療者」而不是「具發展性、創造力的主體」，然而服務與被服務者應朝向雙向的服務互動關係，才可能具有增能(empowerment)的效益。養護機構的老人因為缺乏與外界人們互動的機會，形成孤立的人群，而代間藝術方案可以持續活化機構的老人生活，老人可以發揮藝術創作的潛力，從而促進代間互動的效益，增加老人來機構的動力。

(四)社區劇場與藝術的社會參與

在西方，「生活即劇場」(everyday life as theatre)這類的論述，早已行之有年。正因為生活與劇場間，有著這樣一層疊複的面向，因此，在英、美等西方國家，「戲劇」、「劇場」，一直都是建構、呈現普羅百姓生活的重要媒介；到了二十世紀，更成了反映生活樣貌、傳達社會議題、凝聚社群意識，以及推動社區改造的關鍵手段：在美國，由理查·謝喜納(Richard Schechner)所領軍的「麵包傀儡劇團」(Bread and Puppet Theatre)，透過手作麵包與傀儡製造的方式，讓團員與社區居民共同動手「創作」，在食物和藝術融合的場域中，打破個體疆界，給群體動能一個出口，從而連結人與人之間的情感。在英國，大大小小的社區劇團，以地方屬性和在地議題為基礎，創作出貼合當地氣質的戲劇成品，內容包括移民、種族、耕作、難民，以及獨居老人等等，提供附近居民和學生透過戲劇凝聚人我意識的機會。在巴西，更有戲劇工作者波瓦(Augusto Boal)，進一步演繹「生活即劇場」的真諦，發想出「被壓迫者劇場」(theatre of the oppressed)的理念，鍛造了「論壇劇場」(forum theatre)、隱形劇場(invisible theatre)等互動劇場形式，甚至衍生出「立法劇場」(legislative theatre)的模組，運用戲劇策略蒐集、展現政治題材，再藉由戲劇展演，於議事殿堂中具體呈現民眾的生活困境，換取握有權力者對於這些困境的理解與同情。凡此種種，都是劇場指涉、介入、改變生活的例證，使得莎士比亞於四百多年前所說的「世界一舞台」(all the world's a stage)概念，得以延伸進當今世界的日常運行之中，產生合乎現狀的觀點與意義。

其中，波瓦的「被壓迫者劇場」，對於全球各地的社區戲劇、戲劇教育工作者而言，更有著歷久彌新的意義。深受保羅·弗雷勒(Paulo Freire)「被壓迫者教育學」理論影響的波瓦，致力盤詰、演繹德國戲劇運動家布雷希特(Bertolt Brecht)「史詩劇場」的理論，質疑其中部分錯誤詮釋，唱和劇場做為社會

⁴ 資料來源：<https://www.thenewslens.com/article/79763>。

革命工具的精神，建立了以「壓迫者」與「被壓迫者」間之對應關係為主軸的劇場理論，從而發展出一套協助受迫者發聲、凸顯其所面臨之困境的「論壇劇場」模式。儘管在數十年之後，「論壇」所引發的政治改革效力有限，但它龐大的教育能量，卻成了近年來社造和學習場域的一大利器，讓專業劇場工作者和戲劇素人，都能從中體會人與人、族群與族群、社會與社會、國家與國家之間的基本關係：權力結構。由於波瓦的戲劇創作理念，乃是築基於「破除演員與觀眾藩籬、將表演之標的還諸於民」的概念上，因此觀眾不再只是「觀者」(spectator)，而是在演出框架內被重新賦權(empowered)的「觀·演者」(spect-actor)，因此，許許多多的劇場從事人員，便以「參與者」(participant)為核心對象，將戲劇從「行為」轉化為「行動」，逐漸開發出「說自己的故事」、「演自己的戲」之民眾參與式劇場，具體把英文裡的「人」(his story)與「史」(history)結合為一，讓人生經歷成了戲劇故事的最佳範本。

在此脈絡中，本計畫意圖藉由戲劇工作室的成立，運用上述機制，定期於黎明社區內舉行故事劇場與論壇劇場的工作坊，帶領社區居民回溯自己的生命歷程，開發個人的肢體語彙，在分享經驗和議題討論的氛圍中，共同建構屬於社群的人文景貌。

參考資料

1. 邢幼田(1991)進步式規劃進步嗎？—國家體制內的進步規劃師，台灣社會研究季刊，3(1): 95-111。
2. 李盈怡(2013)校園閒置空間再利用為樂齡學習中心之研究，臺灣師範大學教育學系學位論文。
3. 林怡君(2017)校園教育閒置空間轉換老人安養空間之設計研究：以桃園新勢國小為例，中原大學室內設計研究所碩士論文。
4. 林益昌、林姿伶(2015)校園閒置空間再利用為托老中心評估架構之建立及因子重要性比較，桃園創新學報，35: 399-428。
5. 林嘉男、許毅璿(2007)人與環境關係之論述：釐清“地方感”、“地方依附”與“社區依附”在環境研究上的角色，環境教育研究，5(1): 41-71。
6. 林爵士、王瑞斌(2016)校園閒置空間再利用之研究-以高雄市旗山區舊鼓山國小為例，教育行政論壇，8(2): 75-94。
7. 吳鄭重(2010)廚房之舞：身體和空間的日常生活地理學考察，台北：聯經。
8. 洪宏、姚卿騰(2017)運用代間學習提升日間照顧中心老人人際互動之研究，福祉科技與服務管理學刊，5(2): 121-132。
9. 洪啓東、王鴻楷、王秀惠(1996)從性別研究的角度看已婚婦女的空間消費現象，婦女與兩性學刊，7: 59-96。
10. 范家榮(2010)創意老化方案執行與分析：以代間藝術方案為例，《台灣老年學論壇》6: 1-25。
11. 高宜民(2008)以單元照顧理念建構閒置空間再利用之社區日間照顧中心—以竹東地區為例，中原大學建築學研究所碩士論文。
12. 高翠霞、蔡崇建、莊潔(2011)臺灣國民小學學校閒置空間現況、問題與對策，教育資料集刊，49: 31-68。
13. 唐筱雯(1998)校園安全——宜個無性別期是的空間，兩性平等教育季刊，1:112-114。
14. 孫瑞穗、陳文婷(2005)女性主義的空間再思：從女性主義理論化中的性別/空間政治談起，婦研縱橫，74: 56-63。
15. 陳宗鵠、何中華、林士堅、陳俊傑、魏沛婕、陳立洋(2013)高齡者終生學習需求與校園閒置空間整合再利用，健康與建築，1(1): 1-11。
16. 陳詩芸(2007)閒置校園再再利用作業模式之研究，逢甲大學都市計畫研究所碩士論文。
17. 陳滢世、林育諄、涂函君、吳秉聲、蘇淑娟、陳坤宏(2016)文化經濟在都市空間發展的體現與歷

- 程：台灣四個都市個案比較的理论意涵，中國地理學會會刊，56: 15-43。
18. 許聖倫、夏鑄九、翁註重(2004)傳統廚房爐竈的空間、性別與權力，婦研綜橫，72: 50-65。
 19. 湯志民(2008)校園閒置空間再利用之探析，吳清山等編，《校園建築與運動空間活化再利用》，台北：國立教育資料館，頁 3-63。
 20. 湯志民、張淑瑜(2005)教育環境：性別與校園空間，教育研究月刊，136: 93-105。
 21. 傅朝卿(2001)臺灣閒置空間再利用理論建構，張玉璜，《推動閒置空間再利用國際研討會會議實錄》，南投：行政院文化建設委員會，頁 1.1-1.10。
 22. 曾雅慧(2011)少子化與校園閒置空間再利用之探討，學校行政，74: 213-228。
 23. 童小珠、李詩萍、詹惠霽(2017)社區代間關懷方案之發展與評估研究，育達科大學報，45: 15-32。
 24. 張皓岳(2012)社區廚房——一個鄉村高齡化場域的設設計行動研究，成功大學建築研究所碩士論文。
 25. 彭滄雯 (1996) 父權社會的誤導與反挫——新女廁運動後記，性別與空間研究室通訊，3:35-39。
 26. 蔡麗玲、許純蓓、呂依婷(2016)「性別化創新」工作坊活動紀實，性別平等教育季刊，77: 70-77。
 27. 謝俊輝(2016)應用大數據及分析網路程序法探討學校用地再利用策略之研究，臺北大學不動產與城鄉環境研究所碩士論文。
 28. 羅秀華(2010)社區關懷據點的使用空間分析，東吳社會工作學報，22: 51-87。
 29. 謝汶池(2016)活化校園閒置空間為日照中心規劃再利用-以桃園市永安國小為例，中原大學室內設計研究所碩士論文。
 30. 蘇揚期、王柏山(2005)“地方感”研究觀點的探討—從人本主義地理學、行為地理學到都市意象學派，社會科教育研究，10: 109-136。
 31. Bourdieu, P.(1973), in Jarvis, O. and Griffin, C.(eds) *Adult and Continuing Education*, pp.173-184.
 32. Granovetter, M.(1973)The strength of weak tie. *American Journal of Sociology*, 78: 1360-1380.
 33. Lin, N. 著/林祐聖、葉欣怡譯(2001/2005)社會資本，台北：弘智。
 34. Lindberg, M. and Berglund, K-E.(2015)'Gendered social innovation': a new research stream for gender-inclusive innovation policy, research and practice, in Alsos, G.A., Hytti, U. and Ljunggren, E.(eds) *Research Handbook on Gender and Innovation*, pp.214-228.
 35. Lindberg, M., Forsberg, L. and Karlberg, H.(2015)Gendered social innovation - a theoretical lens for analysing structural transformation in organisations and society. *International Journal of Social Entrepreneurship and Innovation*, 3(6): 472-483.
 36. Schiebinger, L. (Ed)(2008)*Gendered Innovations in Science and Engineering*. California: Stanford University Press.
 37. Schiebinger, L. and Schraudner, M.(2011)Interdisciplinary approaches to achieving gendered innovations in science, medicine, and engineering. *Interdisciplinary Science Reviews*, 36(2): 154-167.
 38. Tuan, Y.F.(1977)*Space and Place: The Perspective of Experience*. Minneapolis: University of Minnesota Press.
 39. Weisman, L.K. 著/王志弘、張淑玫、魏慶嘉合譯(1992/2001)設計的歧視-男造環境的女性主義批判，台北：巨流。

研究方法

本計畫有系統地回顧上述的概念脈絡，梳理性別化創新與空間分析、閒置校園之長照空間轉化、代間關懷學習與銀幼互動、社區劇場與藝術的社會參與，以及更寬廣的人文地理學領域的地方感研究(Tuan, 1977; 蘇揚期、王柏山, 2005; 林嘉男、許毅璿, 2007)、社會學領域的社會鑲嵌(social embeddedness)與社會資本理論(Granovetter, 1973; Lin, 2001)，以及進步式規劃理論(邢幼田, 1991)⁵等等，並更緊密地銜接到建立經驗研究可以參考的概念架構，在相關理論範疇互相交織的基礎上，搭建更細緻的分析框架與假說，並仔細探討這些理論之間的互補性與不足之處，以作為研究的對話基礎。

本研究以行動研究、焦點團體、紮根理論、個案延伸法、使用後評估為主要方法論，透過人類學式的田野調查、參與觀察、深度訪談、半結構式訪談等方法進行研究，並規畫問卷調查，透過不同的觀察角度來掌握對於經驗現象的認識。以下簡要說明本研究的方法(method)。

1. 二手資料收集分析。廣泛收集關於長照 2.0 與社區營造的政策與法令，其發展動態，相關案例的媒體報導與行業生態訊息，妥善利用網路資源與資料庫，蒐集人口與社會經濟相關統計數據，建構地理資訊系統以及相關基本資料庫，並廣泛蒐集國內外既有的學術研究成果，以及各種官方出版物、圖書期刊、民間媒介訊息。

2. 參與觀察與深度訪談。這是本研究計畫主要的一手調研方法，我們並不只是將研究案例當作被若干預先指定之觀念與變項施加比較的對象，經驗現象的觀察與衡量也是承載著理論視角(theory-laden)，必須深究這些案例實際脈絡的複雜性與偶合性，以及其所鑲嵌之歷史--制度的特殊性(Yin, 2009)。

3. 個案延伸法(extensive-case method)。社會學者 Michael Burawoy 所提倡的個案延伸法，以反身性科學(reflexive science)為基礎，試圖將個案研究與實證方法進行連結，提供了從微觀到巨觀層次的連繫(Burawoy, 1998)。個案延伸法關注如何從特殊個案提煉出一般性、從而超越個案的侷限。Burawoy 認為實證科學下的調查研究法無法擺脫脈絡效應(context effects)的問題，為彌補此缺陷，Burawoy 歸納出反身性科學中的脈絡與對話要素做為延伸個案法的方法論基礎，個案延伸法目的並非取代調查研究法，而是針對脈絡效應的缺陷，提出觀察者須親身置入脈絡中，正視個案研究中的「權力效應」，並與之進行對話，藉以補充實證科學的不足。有別於以往個案研究中濃厚的詮釋取向，個案延伸法重視理論重構，不像調查研究法執著於取得抽樣的代表性，而是側重於將個案延伸至理論討論。

4. 空間行動研究。本研究利用閒置校園的空間資源，結合外部的開放空間環境改善以及本整合型計畫中其他子計畫的主題，在自下而上提案的社區總體發展目標——生態健康社區、生態體驗教育園區的基本架構下，導入涵括不同年齡層、不同社會鑲嵌網絡，參與的多樣化的空間使用活動。

在以上理論架構以及二手經驗資料、一手田野調查的基礎上，本研究進行概念架構與經驗觀察的對話，來回調整分析架構與田野視角，透過密集對話（包括與其他關注類似議題的國內外學者）、個案比較、修正與深化分析層次以及理論層面的概念化，得到最終的研究成果。

⁵邢幼田(1991)指出，雖然規劃師的專業角色問題在 60 年代的「辯護式規劃」模型與 70 年代的「激進式規劃」模型被逐步釐清，但左派理論家在批評體制內規劃的限制之餘，尚未能提出具體可行的行動建議。進步式規劃針對這個缺憾，提出體制內改革與新專業主義，強調在理論上對立的概念，必須在實踐中整合，而懷有改革理念的規劃師也不應放棄在國家既有體制內找尋空間的機會，但為了防範進步規劃師淪為在體制內單打獨鬥的游擊隊的危險，體制內改革必須與社會運動併行，而規劃理論模型的創新，也必須以社會整體的進步為基礎。

結果與討論

本研究提出「藝術療癒活化與可適性空間再利用」方案模式與方法論，以社區營造實作過程提煉「異質空間公共生產」的操作概念框架，釐析黎明幼兒園校園再利用所牽動的性別互動、空間關係與社區能動性，在理論層次上闡發法國思想家傅柯(Michael Foucault)所論述之「異質空間(heterotopia)」如何落實在台灣社會脈絡中的發展形貌與實作潛力。執行期間於社區舉辦多場空間體驗活動和公民審議會，提出與制度可接軌、保留部分黎明幼兒園建物的創新再利用方案，建構為親子與銀幼創作藝術空間、樂齡活躍學習中心、文史技藝長青學苑、親子與銀幼創作藝術空間、樂齡活躍學習中心、文史技藝長青學苑、親子互動泳池、社區戲劇排練室、社區廚房試點、兒童生態教育圖書館、展演場地/創意市集/兒童遊戲場、親子生態體驗學習場所，具體如下所示，成果得到黎明新村居民的高度認同。

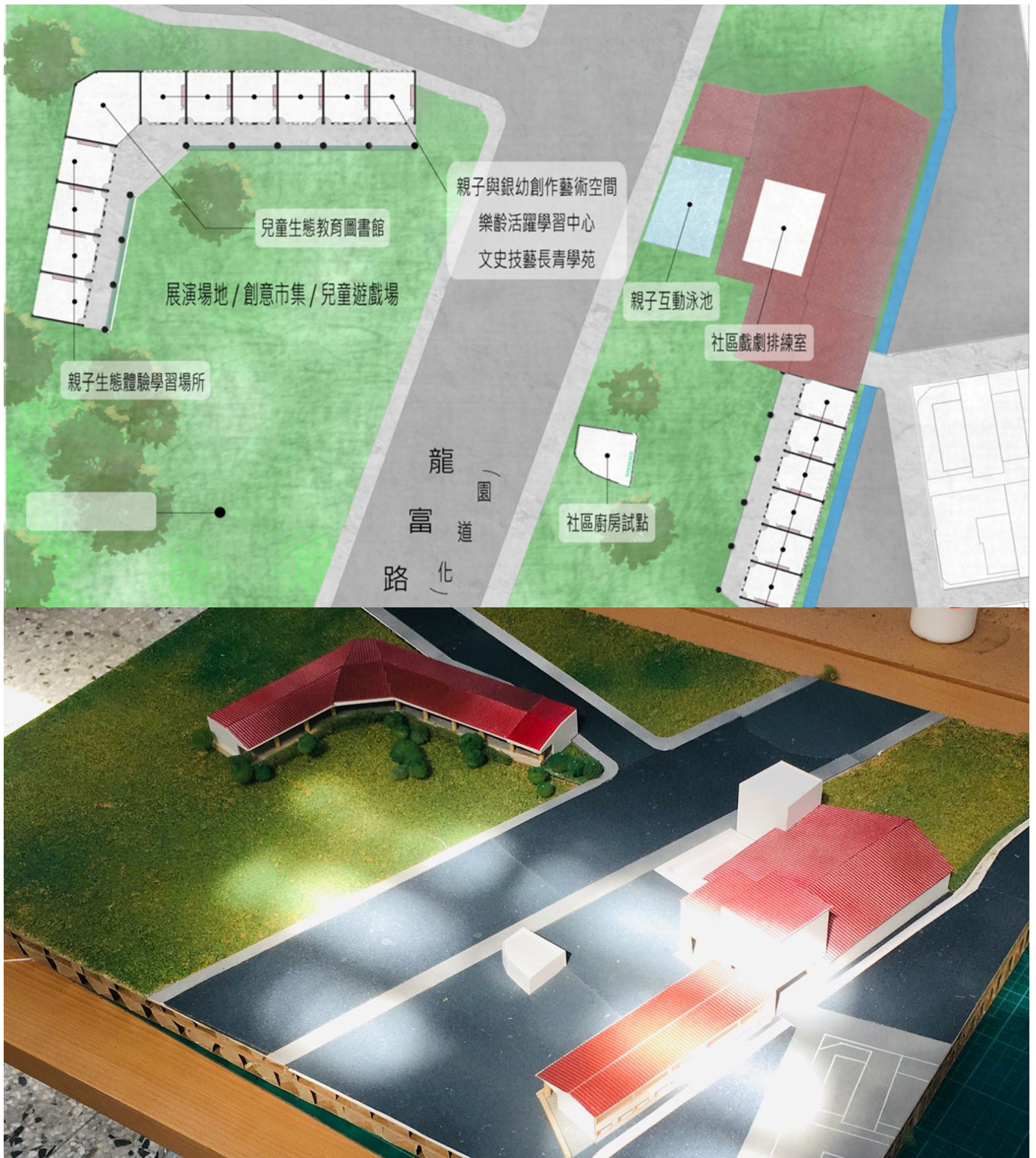


圖 6 黎明幼兒園「藝術療癒活化與可適性空間再利用」設計方案圖



圖 7 黎明幼兒園藝術療癒活化體驗活動



圖 8 黎明幼兒園社區藝術活動

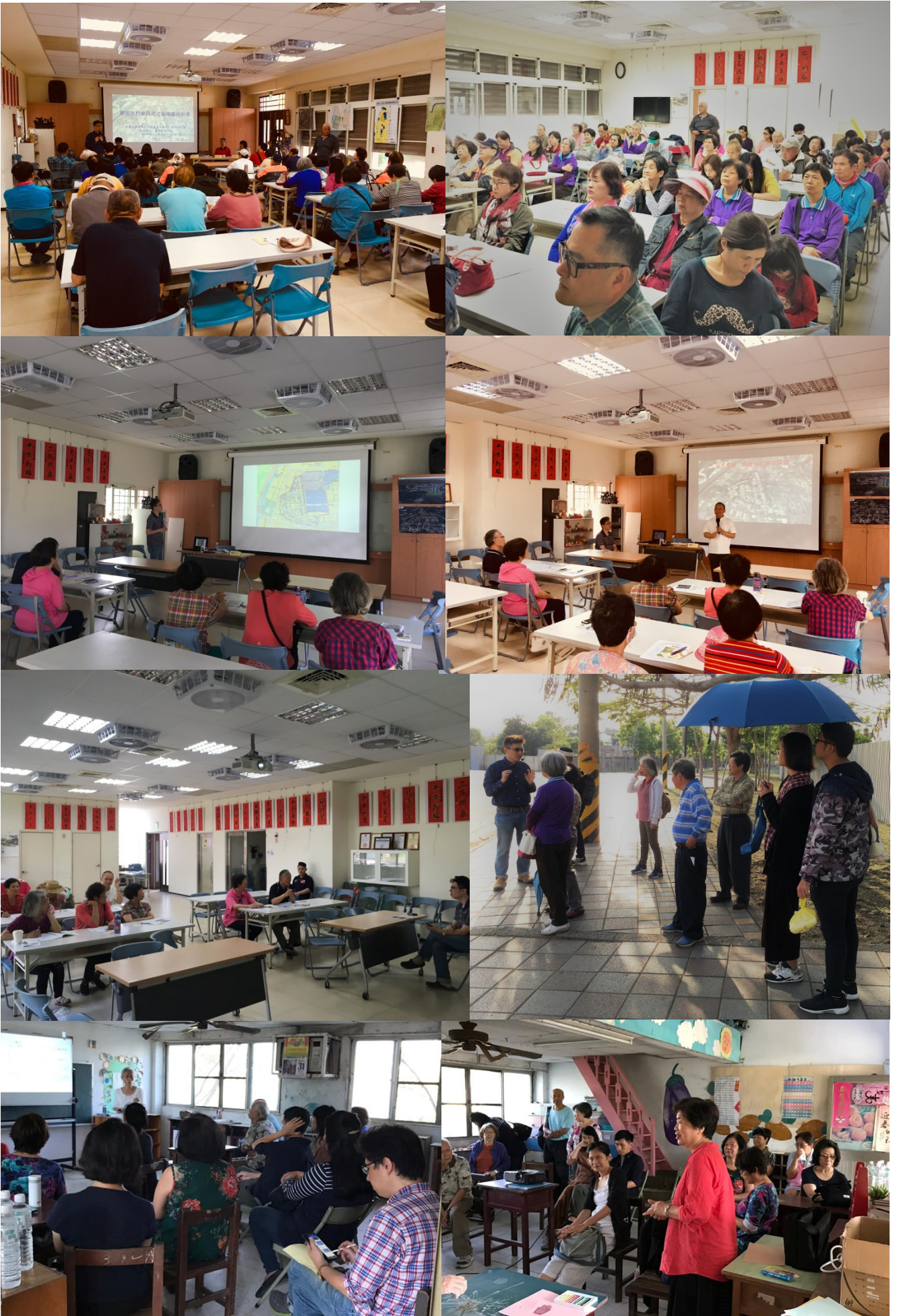


圖 9 黎明幼稚園校園空間再利用計畫社區審議

本研究提出的「藝術療癒活化與可適性空間再利用」方案模式與方法論，有以下幾點重要意義，首先可回應少子化衝擊下，閒置校園空間增加的現象。校園的空間閒置，已成為教育界重要的課題(林爵士、王瑞斌，2016；高翠霞等，2011；曾雅慧，2011；湯志民，2008)，教育部在2007年已提出「活化校園空間總體規劃方案」，編列預算補助國中小學利用閒置空間加以活化再利用，希望建立「社區終身學習中心」、「樂活運動站」等設施(湯志民，2008)。而教育部最新統計顯示，到了2018年1月，台灣共有265間國中小學廢棄與閒置⁶，其中土地歸還或拆除有59所學校，尚未完成活化列管的有30所學校，既有閒置校園主要再利用的方式，是轉型為社區集會場所、辦公處所，廢棄校舍改作社區集會場所和辦公處所共有88校，少數則轉型為老人日照中心⁷、社會教育⁸、實驗教育(3所)、幼兒園(2所)、藝文展演場所等⁹。在高齡社會的壓力下，我們勢必要同時關注人口老化與校園空間閒置的問題，運用閒置校園來建構促進在地老化與銀幼互動的空間，是國際新的長照政策趨勢，這方面台灣仍有相當大的進步空間，此乃本研究成果的重要性所在。

其次，由於黎明社區與黎明幼兒園鄰近自辦市地重劃單元二重劃區，長期以來受到不少侵擾，舉凡重劃區內不當設計之公園、不具蓄洪功能的蓄洪池、黎明溝不當改道、閒置的公共設施，破壞當地原有綠意盎然的社區空間及生活文化。本計畫以富饒天然生態的校園向社區開放的方案，可有效修正過度開發的都市發展模式，且修補市地重劃對既有社區人文與生態環境的衝擊。從都市發展的層次，本計畫填補既有經驗研究的不足並加以整合，包括閒置校園空間再利用作業模式、樂齡學習中心與社區關懷據點的空間設計、地景建築與都市設計、藝術行動與都市再生、性別與空間分析、社區總體營造等，讓都市再生中心(urban regeneration center)—性別友善健康社區的模式拼圖更加完整。

在創新性方面，本計畫以社區整體發展的視野，全盤思考校園空間再利用、生態健康社區與性別化社會創新，以社區為主體，強調性別友善、親子學習、銀幼互動，採文化導向活化(cultural-led regeneration)的策略，利用黎明幼兒園閒置校園空間的特色—小禮堂、教室、友善綠地、兒童泳池等，導入多樣化且具有性別分析意涵的藝術療癒活化活動，涵括不同屬性與不同社會網絡的社群，大幅增進對於多元化性別互動與多種文化形式之友善環境的理解。

總結之，本計畫透過空間行動研究的實作分析，提出可行的「藝術療癒活化與可適性空間再利用」方案模式，藉由社區參與的過程，檢證閒置校園社會空間當中的性別化互動方式，以及多元化的「社會-空間鑲嵌(social-spatial embeddedness)」，本研究認為藉由社群行動者與環境互動而產生的社會網絡的建構式鑲嵌與關係空間形構(relational space formation)，以及不同文化形式之行動者空間網絡的匯聚、組構，「藝術療癒活化與可適性空間再利用」方案模式確實可讓性別意識和性別友善互動的社會關係能夠匯聚，並著床於閒置校園再利用的社會創新文化空間，兼具可行性與永續、公益性。

⁶其中以嘉義縣閒置48校、屏東縣閒置32校、高雄市閒置29校最多，資料來源：自由時報，2018年1月14日，網址：<http://news.ltn.com.tw/news/focus/paper/1168600>，擷取於2018年2月22日。

⁷如澎湖縣西嶼鄉小門國小轉變為澎湖西嶼社會福利館老人日照中心，資料來源：同上註。

⁸如台東縣鹿野鄉永安國小永隆分校轉變為「熱氣球飛行訓練學校」，資料來源：同上註。

⁹資料來源：同上註。

科技部補助專題研究計畫成果自評表

請就研究內容與原計畫相符程度、達成預期目標情況、研究成果之學術或應用價值（簡要敘述成果所代表之意義、價值、影響或進一步發展之可能性）、是否適合在學術期刊發表或申請專利、主要發現（簡要敘述成果是否具有政策應用參考價值及具影響公共利益之重大發現）或其他有關價值等，作一綜合評估。

1. 請就研究內容與原計畫相符程度、達成預期目標情況作一綜合評估

達成目標

未達成目標（請說明，以 100 字為限）

實驗失敗

因故實驗中斷

其他原因

說明：

2. 研究成果在學術期刊發表或申請專利等情形(請於其他欄註明專利及技轉之證號、合約、申請及洽談等詳細資訊)

論文：已發表未發表之文稿 撰寫中 無

專利：已獲得申請中 無

技轉：已技轉洽談中

無

其他：(以 200 字為限)

3. 請依學術成就、技術創新、社會影響等方面，評估研究成果之學術或應用價值（簡要敘述成果所代表之意義、價值、影響或進一步發展之可能性，以 500 字為限）。

本研究在詳細的社會調察和空間調查的基礎上，提出「藝術療癒活化與可適性空間再利用」之方案模式與方法論，設計不同屬性社群互動與不同服務機能之間置校園再利用方案，連結幼兒園校友網絡、親子共學社群、女性銀髮居民以及鄰里日常互動網絡，並透過焦點團體、行動研究、個案延伸、問卷調查、使用後評估等研究方法，分析多元化性別互動環境和多重社群互動的社會-空間鑲嵌內涵，從而增進對於性別友善之社區營造與社區設計模式的理解，釐析據之建構高齡化社區再生中心的潛力和限制。本研究研究成果將有助於理解性別化互動的多元性，以及都會型高齡化社區之再生中心的都市社會意義，並可供政府政策研擬、制度改革和業界實務參考。

4. 主要發現

本研究具有政策應用參考價值：否 是，

建議提供機關 台中市政府，衛福部，內政部

(勾選「是」者，請列舉建議可提供施政參考之業務主管機關)

本研究具影響公共利益之重大發現：否 是

說明：(以 150 字為限)

本研究提出、加以檢證的台中市南屯區黎明幼兒園「藝術療癒活化與可適性空間再利用」方案模式，可行性與社會公益性相當高，且有助於解決市政計畫的爭議，可供公民團體、台中市政府、衛福部、教育部及內政部之施政參考。

科技部補助計畫衍生研發成果推廣資料表

日期： 年 月 日

科技部補助計畫	計畫名稱：		
	計畫主持人：		
	計畫編號：	領域：	
研發成果名稱	(中文)		
	(英文)		
成果歸屬機構		發明人 (創作人)	
技術說明	(中文)		
	(200-500 字)		
	(英文)		
產業別			
技術/產品應用範圍			
技術移轉可行性及預期 效益			

註：本項研發成果若尚未申請專利，請勿揭露可申請專利之主要內容。

科技部補助專題研究計畫成果彙整表

計畫主持人：		計畫編號：				
計畫名稱：						
成果項目		量化	單位	質化 (說明：各成果項目請附佐證資料或細項說明，如期刊名稱、年份、卷期、起訖頁數、證號...等)		
國內	學術性論文	期刊論文		篇	請附期刊資訊。	
		研討會論文			1	參加由北京清華大學社會系、北京清華大學社會與金融研究中心、西南財經大學社會發展研究院、香港科技大學社會學系、台灣東海大學社會學系聯合主辦的「海峽兩岸轉型中的經濟與社會論壇」，發表論文〈異質空間的地方感與反公共生產：黎明幼兒園再利用之藝術活化行動研究〉
		專書			本	請附專書資訊。
		專書論文			章	請附專書論文資訊。
		技術報告			篇	
		其他			篇	
	智慧財產權及成果	專利權	發明專利	申請中	件	請附佐證資料，如申請案號。
				已獲得		請附佐證資料，如獲證案號。
			新型/設計專利			
		商標權				
		營業秘密				
		積體電路電路布局權				
		著作權				
		品種權				
	其他					
技術移轉	件數		件			
	收入		千元	1. 依「科技部科學技術研究發展成果歸屬及運用辦法」第2條規定，研發成果收入係指執行研究發展之單位因管理及運用研發成果所獲得之授權金、權利金、價金、股權或其他權益。 2. 請註明合約金額。		
國	學術性論文	期刊論文		篇	請附期刊資訊。	

外		研討會論文					
		專書			本	請附專書資訊。	
		專書論文			章	請附專書論文資訊。	
		技術報告			篇		
		其他			篇		
	智慧財產權 及成果	專利權	發明專利	申請中		件	請附佐證資料，如申請案號。
				已獲得			請附佐證資料，如獲證案號。
			新型/設計專利				
		商標權					
		營業秘密					
		積體電路電路布局權					
		著作權					
		品種權					
		其他					
		技術移轉	件數				件
收入				千元	1. 依「科技部科學技術研究發展成果歸屬及運用辦法」第2條規定，研發成果收入係指執行研究發展之單位因管理及運用研發成果所獲得之授權金、權利金、價金、股權或其他權益。 2. 請註明合約金額。		
參與計畫人力	本國籍	大專生			人次		
		碩士生					
		博士生					
		博士後研究員					
		專任助理					
	非本國籍	大專生					
		碩士生					
		博士生					
		博士後研究員					
		專任助理					
其他成果 (無法以量化表達之成果如辦理學術活動、獲得獎項、重要國際合作、研究成果國際影響力及其他協助產業技術發展之具體效益事項等，請以文字敘述填列。)							

科技部補助專題研究計畫執行國際合作與移地研究心得報告

日期： 年 月 日

計畫編號	MOST — — — — —		
計畫名稱			
出國人員 姓名		服務機構 及職稱	
出國時間	年 月 日至 年 月 日	出國地點	
出國研究 目的	<input type="checkbox"/> 實驗 <input type="checkbox"/> 田野調查 <input type="checkbox"/> 採集樣本 <input type="checkbox"/> 國際合作研究 <input type="checkbox"/> 使用國外研究設施		

一、執行國際合作與移地研究過程

二、研究成果

三、建議

四、本次出國若屬國際合作研究，雙方合作性質係屬：(可複選)

- 分工收集研究資料
- 交換分析實驗或調查結果
- 共同執行理論建立模式並驗證
- 共同執行歸納與比較分析
- 元件或產品分工研發
- 其他 (請填寫) _____

五、其他

科技部補助專題研究計畫出席國際學術會議心得報告

日期： 年 月 日

計畫編號	MOST 107-2629-E-029-002		
計畫名稱	從高齡化性別互動到健康社區之營造—閒置校園空間再利用與性別友善之社區營造模式探討(L01)		
出國人員姓名	楊友仁	服務機構及職稱	東海大學社會學系
會議時間	108年7月25日至 108年7月26日	會議地點	成都
會議名稱	海峽兩岸轉型中的經濟與社會論壇		
發表題目	異質空間的地方感與反公共生產：黎明幼兒園再利用之藝術活化行動研究		

一、參加會議經過

在完成本研究的操作內容後，計畫主持人彙整研究紀錄與實證成果，赴成都參加由北京清華大學社會系、北京清華大學社會與金融研究中心、西南財經大學社會發展研究院、香港科技大學社會學系、台灣東海大學社會學系聯合主辦的「海峽兩岸轉型中的經濟與社會論壇」，進行論文發表與學術交流、參訪，過程順利，知識收穫豐富。

二、與會心得

本計畫有關性別互動、空間再利用、多元長照、藝術療癒等研究內容，受到中國大陸學者關注，經過交流後我們判斷本計畫內容在專業領域的位置上處於較前沿，具有一定的發展潛力。

三、發表論文全文或摘要

台中黎明幼兒園是台灣重要的爭議地景，黎明幼兒園保留運動遭遇各種阻力，牽動了都市化土地開發的社會衝突以及市地重劃體制的歷史—結構矛盾，乃至私有產權民主制的深層悖論，陷入僵局，充滿著不確定性。然而我們注意到，走進黎明幼兒園校園空間的民眾，很多都成為保留運動的支持者，本文試圖就此現象進一步探討。以黎明幼兒園保留運動當中的一項社區活動—藝術療癒與校園空間可適性再利用活動為案例，本研究從微觀的視角切入，透過行動研究方法論，試圖提出「異質空間的反公共生產」的概念與分析框架，佐以「地方感」的詮釋，來釐析黎明幼兒園之空間實踐脈絡，其所牽動

的複雜張力、社會關係與能動性，以期有助於理解傅柯所論述的「異質空間」，實際上可能的形貌。

四、建議

近來兩岸關係趨向於緊張，建議兩岸研討會學術交流的脚步可以稍微放緩，待情勢較和緩後再參加相關會議，以避免主辦單位受到國安單位可能的叨擾。

五、攜回資料名稱及內容

海峽兩岸轉型中的經濟與社會論壇會議手冊

六、其他

科技部補助專題研究計畫執行出國參訪及考察心得報告

日期： 年 月 日

計畫編號	MOST — — — — —		
計畫名稱			
出國人員 姓名		服務機構 及職稱	
出國時間	年 月 日至 年 月 日	出國地點	

一、參訪及考察過程

二、心得

三、建議

四、其他

科技部補助專題研究計畫國外學者來臺訪問成果報告

日期： 年 月 日

計畫編號	MOST — — — — —		
計畫名稱			
邀訪學者 姓名		服務機構 及職稱	
國籍		來臺時間	年 月 日至 年 月 日
來訪目的 (可複選)	<input type="checkbox"/> 技術指導 <input type="checkbox"/> 實驗設備設立 <input type="checkbox"/> 計畫諮詢/顧問 <input type="checkbox"/> 學術演講 <input type="checkbox"/> 國際會議主 講員 <input type="checkbox"/> 其他		

一、訪問過程

二、對本項專題計畫產生之影響、貢獻或主要成果

三、建議

四、其他

科技部補助研究計畫涉及臨床試驗之性別分析報告

日期： 年 月 日

計畫編號	MOST - - - - -			
研究人員 姓名				
任職機關 系所		職稱		
計畫名稱				
<p>說明：</p> <p>本年度專題研究計畫涉及臨床試驗且進行性別分析，請於計畫成果報告(期中進度報告/期末報告)時一併繳交「性別分析報告」。</p>				
項次	項	目	說明	備註
1	本計畫之研究結果已進行性別分析。			
2	本計畫之收案件數及其性別比例。			
3	本計畫研究結果之性別差異說明。 如無性別差異，亦請說明。			

科技部補助專題研究計畫出席國際學術會議心得報告

日期：108年10月31日

計畫編號	MOST 107-2629-E-029-002		
計畫名稱	從高齡化性別互動到健康社區之營造—閒置校園空間再利用與性別友善之社區營造模式探討(L01)		
出國人員姓名	楊友仁	服務機構及職稱	東海大學社會學系
會議時間	108年7月25日至 108年7月26日	會議地點	成都
會議名稱	海峽兩岸轉型中的經濟與社會論壇		
發表題目	異質空間的地方感與反公共生產：黎明幼兒園再利用之藝術活化行動研究		

一、參加會議經過

在完成本研究的操作內容後，計畫主持人彙整研究紀錄與實證成果，赴成都參加由北京清華大學社會系、北京清華大學社會與金融研究中心、西南財經大學社會發展研究院、香港科技大學社會學系、台灣東海大學社會學系聯合主辦的「海峽兩岸轉型中的經濟與社會論壇」，進行論文發表與學術交流、參訪，過程順利，知識收穫豐富。

二、與會心得

本計畫有關性別互動、空間再利用、多元長照、藝術療癒等研究內容，受到中國大陸學者關注，經過交流後我們判斷本計畫內容在專業領域的位置上處於較前沿，具有一定的發展潛力。

三、發表論文全文或摘要

台中黎明幼兒園是台灣重要的爭議地景，黎明幼兒園保留運動遭遇各種阻力，牽動了都市化土地開發的社會衝突以及市地重劃體制的歷史—結構矛盾，乃至私有產權民主制的深層悖論，陷入僵局，充滿著不確定性。然而我們注意到，走進黎明幼兒園校園空間的民眾，很多都成為保留運動的支持者，本文試圖就此現象進一步探討。以黎明幼兒園保留運動當中的一項社區活動—藝術療癒與校園空間可適性再利用活動為案例，本研究從微觀的視角切入，透過行動研究方法論，試圖提出「異質空間的反公共生產」的概念與分析框架，佐以「地方感」的詮釋，來釐析黎明幼兒園之空間實踐脈絡，其所牽動的複雜張力、社會關係與能動性，以期有助於理解傅柯所論述的「異質空間」，實際上可能的形貌。

四、建議

近來兩岸關係趨向於緊張，建議兩岸研討會學術交流的脚步可以稍微放緩，待情勢較和緩後再參加相關會議，以避免主辦單位受到國安單位可能的叨擾。

五、攜回資料名稱及內容

海峽兩岸轉型中的經濟與社會論壇會議手冊

六、其他

海峡两岸转型中的社会与经济论坛

会议手册

主办单位：清华大学社会学系

清华大学社会与金融研究中心

西南财经大学社会发展研究院

香港科技大学社会学系

台湾东海大学社会学系

四川成都

2019年7月25-26日

会务组联络人：

西南财经大学 徐 源 15680888628

郭经宇 13678165807

清华大学 王海宇 15201211700

温馨提示：

1. 会议代表请按会议议程准时出席会议。
2. 为保障会议顺利进行，请大家严格遵守会议安排。
3. 发言期间，请将手机关闭或者调至静音状态。
4. 会场内请勿吸烟。
5. 个人物品等请妥善保管。
6. 如有其它需要咨询，请与会务组或志愿者联系。

预祝您参会愉快！

论坛整体日程

7月25日	
地点：西南财经大学（光华校区）光华楼 601	
时间	内容
8:20-8:30	签到
8:30-9:10	开幕仪式
9:10-12:10	上半场主题分享
12:15-13:35	嘉宾午餐
13:35-17:30	下半场主题分享
7月26日	
8:00	从酒店出发
8:00-9:30	车程
9:30-10:30	战旗村参访
10:30-12:30	车程
12:30-14:00	午餐、休息
14:00-16:00	明月村参访、体验
16:00-18:00	车程

论坛参与人员

序号	姓名	单位名称	职务/职称
1	马 骁	西南财经大学	党委副书记
2	郑志成	台湾东海大学社会学系	系主任、副教授
3	杨友仁	台湾东海大学社会学系	教授
4	黄崇宪	台湾东海大学社会学系	助理教授
5	彭松岳	台湾东海大学社会学系	助理教授
6	许甘霖	台湾东海大学社会学系	助理教授
7	颜志君	台湾东海大学社会学系	硕士研究生
8	Cameron Campbell (康文林)	香港科技大学人文与社会科学院 社会科学部	副院长、教授
9	蔡永顺	香港科技大学人文与社会科学院 社会科学部	教授
10	王天夫	清华大学社会科学学院社会学系	副院长、系主任、教授
11	郑 路	清华大学社会与金融研究中心	主任、副教授
12	晋 军	清华大学社会科学学院社会学系	副主任、副教授
13	严 飞	清华大学社会科学学院社会学系	副系主任 副教授
14	何晓斌	清华大学社会科学学院社会学系	副教授
15	杜 月	清华大学社会科学学院社会学系	助理教授
16	王海宇	北京航空航天大学马克思主义学院 清华大学全球化研究中心	助理教授 特聘研究员
17	彭华民	西南财经大学社会发展研究院	特聘院长
18	邓湘树	西南财经大学社会发展研究院	副院长
19	谢晓霞	西南财经大学社会发展研究院	副教授
20	周 正	西南财经大学社会发展研究院	副教授
21	胡 俞	西南财经大学社会发展研究院	讲师
22	潘彦谷	西南财经大学社会发展研究院	讲师
23	蒋和超	西南财经大学社会发展研究院	讲师
24	何龙韬	西南财经大学社会发展研究院	讲师
25	张琼文	西南财经大学社会发展研究院	讲师
26	齐少杰	西南财经大学社会发展研究院	讲师

序号	时间	致辞嘉宾	单位	职务	备注	
主持人：邓湘树（西南财经大学社会发展研究院副院长）			会议地点： 光华楼 601			
1	8:30-8:35	马 骁	西南财经大学	党委副书记		
2	8:35-8:40	蔡永顺	香港科技大学人文与社会科学院社会科学部	教授		
3	8:40-8:45	郑志成	台湾东海大学社会学系	社会学系主任		
4	8:45-8:50	王天夫	清华大学社会科学学院社会学系	社科学院副院长、社会学系主任、教授		
5	8:50-8:55	彭华民	西南财经大学社会发展研究院	特聘院长、教授		
6	8:55-9:10	集体合影留念				
序号	时间	分享嘉宾	单位	职务	发言主题	备注
主持人：晋军（清华大学社会学系副主任、副教授）			会议地点： 光华楼 601			
1	9:10-9:35	蔡永顺	香港科技大学人文与社会科学院社会科学部	教授	Online Political Participation in China: Local Government and Differentiated Response	
2	9: 35-10:00	杨友仁	台湾东海大学社会学系	教授	異質空間的地方感與反公共生產:黎明幼兒園再利用之藝術活化行動研究	
3	10:00-10:25	郑 路	清华大学社会学系	副教授	“权力”视角下的工作场所侵害——基于 CGSS2015 数据的实证分析	
4	10:25-10:35	点评：郑志成、王天夫				
5	10:35-10:50	休息、茶歇				
6	10:50-11:15	郑志成	台湾东海大学社会学系	系主任 副教授	文本中心論——Gadamer 觀點的嚐試	
7	11:15-11:40	严 飞	清华大学社会学系	系主任 副教授	Inventing the Chinese Sociology:Sociology Textbooks and Political Transition in China, 1925–2018	
8	11:40-12:05	谢晓霞	西南财经大学社会发展研究院	副教授	中国基金会财务信息披露质量对捐赠收入的影响研究	
9	12:05-12:15	点评：彭华民、郑路				

休息、午餐（12:15-13:35）						
主持人：胡俞（西南财经大学社会发展研究院讲师）				会议地点：光华楼 601		
1	13:35-14:00	何晓斌	清华大学社会学系	副教授	中国城市社区中的户籍隔离、群内互动与邻里信任分化——基于CGSS2012数据的实证分析	
2	14:00-14:25	黄崇宪	台湾东海大学社会学系	助理教授	从阶级分析到展望真实乌托邦：Erik Wright（1947-2019）畢生的知識實踐	
3	14:25-14:50	蒋和超	西南财经大学社会发展研究院	讲师	经济增长与县域贫困消滅——兼评发展型福利理论对中国反贫困政策的启示	
4	14:50-15:15	彭松岳	台湾东海大学社会学系	助理教授	Unpacking digitisation of work and its consequences	
5	15:15-15:25	点评：杨友仁、严飞				
6	15:25-15:40	休息、茶歇				
7	15:40-16:05	杜月	清华大学社会学系	助理教授	Urbanizing the Periphery: Infrastructure Funding and Local Growth Coalition in China's Peasant Relocation Programs	
8	16:05-16:30	许甘霖	台湾东海大学社会学系	助理教授	古吟游诗人之声：撒旦磨坊与市场社会	
9	16:30-16:55	王海宇	北京航空航天大学马克思主义学院 清华大学全球化研究中心	助理教授 特聘研究员	权力视角下的胡同变迁史——建国以来的前门大栅栏	
10	16:55-17:20	颜志君	台湾东海大学社会学系	硕士研究生	不自辦的自辦市地重劃？自辦市地重劃的「自辦轉向」與地方土地產權體制轉化	
11	17:20-17:30	点评：蔡永顺、晋军				

论坛论文摘要

Career Trajectories of County Magistrates in Qing China

Cameron Campbell

Bijia Chen

James Z. Lee

Abstract: We examine the careers of Qing civil servants who were initially appointed as county magistrates. They were a key part of the Qing bureaucracy, representing the central government to local elites and vice versa. At any given time, there were more than 1,300 county magistrates serving. While on average they served just three years and most were never promoted to a higher rank, some reached high office or had long careers. We focus on identifying factors that predicted such success. We begin by examining how the background and qualifications of newly appointed county magistrates varied by time, region, and the rating of the county as difficult or important. For qualifications we compare holders of exam degrees such as jinshi and juren with holders of purchased degrees. We then examine careers after initial appointment, focusing on such outcomes as promotion, or lateral movement to similarly ranked positions in other locations, and exit from service. We examine the influence not only of background and qualifications on career trajectories, but also of the characteristics of the county or prefecture of first or subsequent appointment. Basic questions include whether officials who served in more locations rated important or difficult had better careers, or there were other types of counties that were especially likely to serve as springboards to success. The analysis will yield insight into the For this analysis, we make use of a comprehensive longitudinal database of personnel records that we have constructed from a roster of all civil servants (the Jinshenlu) that was published on a quarterly basis during the Qing dynasty. As of July 2018, this database, the China Government Employee Database-Qing (CGED-Q), comprises 3.4 million records, including 350,447 records of 33,840 officials who started their careers as county magistrates.

Online Political Participation in China: Local Government and Differentiated Response

Yongshun Cai socai@ust.hk

&

Titi Zhou zhoutiti.bj@gmail.com

Abstract: Chinese citizens commonly air complaints concerning their daily lives online. The political hierarchy in China dictates that local governments are primarily responsible for addressing the complaints. How do local governments respond to online complaints? This study finds that Chinese local governments employ multiple modes of response, and their choice of a particular mode is shaped by the pressure generated by a complaint and the cost of solving it. This study contributes to the understanding of government responsiveness in China by directly assessing the quality of government response. The pressure and costs faced by the government when dealing with online complaints are directly measured. This study also explains how the Chinese government protects regime legitimacy from media exposure without relying on censorship.

Key words: online complaints, government, differentiated response, China

異質空間的地方感與反公共生產：黎明幼兒園再利用

之藝術活化行動研究

楊友仁 教授

東海大學社會系

Email: yyren@ms34.hinet.net

摘要：台中黎明幼兒園是台灣重要的爭議地景，黎明幼兒園保留運動遭遇各種阻力，牽動了都市化土地開發的社會衝突以及市地重劃體制的歷史—結構矛盾，乃至私有產權民主制的深層悖論，陷入僵局，充滿著不確定性。然而我們注意到，走進黎明幼兒園校園空間的民眾，很多都成為保留運動的支持者，本文試圖就此現象進一步探討。以黎明幼兒園保留運動當中的一項社區活動—藝術療癒與校園空間可適性再利用活動為案例，本研究從微觀的視角切入，透過行動研究方法論，試圖提出「異質空間的反公共生產」的概念與分析框架，佐以「地方感」的詮釋，來釐析黎明幼兒園之空間實踐脈絡，其所牽動的複雜張力、社會關係與能動性，以期有助於理解，傅柯所論述的「異質空間」，實際上可能是怎樣的東西。

關鍵詞：異質空間，反公共，地方感，空間生產，能動性，社區營造，自辦市地重劃

“权力”视角下的工作场所侵害

——基于 CGSS2015 数据的实证分析

郑路 主任 副教授

清华大学社会与金融研究中心

摘要：雇员在工作场所中遭受侵害，通常会对个人、组织及整个社会环境造成消极影响，而国内针对这一问题的理论框架和定量研究较为缺乏。本研究以“权力”为核心概念，将其分解为组织强力性、雇员依赖性与资源替代性三个维度，采用 CGSS2015 数据对影响工作场所侵害发生的因素进行了考察。分析发现：在体制外机构就业、对工作收入的依赖程度较高、位处市场化程度较低地区，均会增加雇员在工作场所遭受侵害的可能性。

文本中心論——Gadamer 觀點的嚐試

鄭志成 系主任 副教授

東海大學社會學系

(ccj@thu.edu.tw)

摘要：1967 年羅蘭·巴特在《Aspen Magazine》(n°5/6, 1967) 首先以英文發表〈作者已死〉(The Death of the Author(en); 次年法文版本 La mort de l’auteur)，宣稱終結文本與作者的關係，以免限制了文本的理解與詮釋。從作者的觀點、身份、處境掌握文本，等於預設了文本理解的獨斷性。並且，要確實掌握作者的意圖，根本就是不可能的事。羅蘭·巴特宣稱〈作者已死〉，旨在剝離文本與作者的連繫，是為了破除學院評論家對於文本的壟斷，是對於文本理解「權威化」、「固著化」的鬆綁，是一種追尋文本理解去意識形態化的自由主張。

可是作者是否真的死了，致眾生喧嘩？文本理解自此走向無政府國度？

本論文試圖從 Gadamer 的詮釋學出發，闡釋「文本中心」論的七個命題，並藉此審視「作者已死」的判決是否合宜：

- 1 「理解」做為詮釋學的出發點
- 2 文本的獨立性：從「誰的文本」到文本自身的此在
- 3 文本向讀者展現
- 4 以「遊戲」概念譬喻文本向讀者展現
- 5 作者消失於文本中
- 6 文本擴展閱讀意識的視域
- 7 文本擁有「正確」理解

Inventing the Chinese Sociology: Sociology Textbooks and Political Transition in China, 1925–2018

Fei Yan

Department of Sociology, Tsinghua University

Abstract: How do sociology textbooks reflect the changing values and norms in our society? Based on content analysis of 38 Chinese sociology textbooks published in various periods, this paper examines the history of Chinese sociology textbooks and their underlying sociopolitical contexts in the Chinese society. In particular, sociology textbooks published before 1949 were endeavored to understand the West and Western liberal norms with a high degree of academic freedom. During the Mao era, however, sociology as a discipline was completely marginalized and replaced by Marxist doctrine. There was only one sociology textbook published between 1949 and 1976. Since 1979, Chinese sociology was reestablished and sociology textbooks had also been revitalized with two distinct features. First, there has been a significant increase of empirical and localized studies in the textbook; second, the ideological content and communist party discourse has been significantly strengthened. This shifting emphasis has long-term effects on consolidating students' political identity and their positive views of the so-called "China model".

中国基金会财务信息披露质量对捐赠收入的影响研究

谢晓霞 副教授

西南财经大学社会发展研究院

洪旻

北京航空航天大学 人文社会科学学院

摘要：慈善基金会在我国社会福利和公共资源中扮演的角色日益重要，慈善基金会的财务信息披露质量这一研究领域逐渐受到关注，慈善基金会披露的财务信息的数量和质量不仅是捐赠人做出捐赠决策的重要参考点，也是受益人了解基金会绩效的渠道来源。本文以财务信息披露为解释变量探究其对被解释变量捐赠收入的影响，并辅助相关控制变量，包括组织规模、服务价格、筹资费用、其他收入、成立年限、类型和登记管理机关，按照刘亚莉(2013)学者的财务信息披露质量评价体系搜集了2010~2016年共计4209个年度观察值。将样本数据分为总体、全国性和地方性子样本，以及公募和非公募子样本三类进行实证检验。通过实证分析证实了原假设，即我国财务信息披露质量与捐赠收入之间存在正相关的关系。

关键词：慈善基金会；财务信息披露质量；捐赠收入

從階級分析到展望真實烏托邦： Erik Wright

(1947-2019) 畢生的知識實踐

黃崇憲 助理教授

東海大學社會學系

摘要： 本報告試圖簡要勾勒 Erik Wright 畢生的知識實踐，作為對他深切的誌念。內容主要分四部分。

Part 1. Class analysis as intellectual journey's point of departure

- Class as the most important variable in sociology
- Establishing class analysis as a research program
- From grand paradigm battles to pragmatist realism

Part 2. Falling into Analytical Marxism

- What is Analytical Marxism: the No Bull-Shit Marxist Group (NBSMG)
- Main characteristics of Analytical Marxism
- “Rational Choice Marxism”?

Part 3. Real Utopia Project

- A general overview
- Basic income grant
- Deepening democracy
- Recasting egalitarianism

Part 4. Erik Wright as a great mentor

- Courses
- Chess game as a metaphor
- Toward Sociological Marxism

Concluding Remarks: Despite of, in spite of

中国城市社区中的户籍隔离、群内互动与邻里信任分化

——基于 CGSS2012 数据的实证分析

何晓斌 副教授

柳建坤

清华大学社会学系

摘要：邻里信任根植于社区居民的日常性交往活动中，而户籍制度在空间层面制造的居住隔离会形成群内型互动模式并强化外地农民的邻里信任。利用“2012 年中国社会综合调查（CGSS2012）”数据，本文针对城市居民和进城农民混居社区中的户籍隔离对邻里信任的影响以及作用机制进行实证分析，并获得了以下发现：（1）进城农民比本地市民有着更高的邻里信任水平；（2）进城农民对邻居的信任会随着居住隔离程度的增加而不断提高，但本地市民的邻里信任并不会受到该因素的影响；（3）邻里互动的规模越大、质量越高，两类户籍群体的邻里信任程度越高；（4）社区的户籍隔离可以通过削弱邻里互动来降低进城农民对邻居的信任水平，但本地市民的邻里信任不受这一逻辑的影响。在现实层面，除了要通过提升进城农民与本地市民的行为和心理融合来打破互动的隔离并促进群际交往之外，根本的解决途径是在客观上改变户籍制度造成的城市资源分配不平等问题，这对推进中国新型城镇化进程不断前进至关重要。

经济增长与县域贫困消减

——兼评发展型福利理论对中国反贫困政策的启示

蒋和超 讲师

西南财经大学社会发展研究院

摘要：区县是中国开发式扶贫的基本单位，本文利用 DMSP/OLS 夜间灯光数据和中国区域经济统计年鉴数据检验了经济增长在县域层面的利益均沾效应。研究发现：（1）中国的贫困县数量在不同省份之间存在显著差异，而经济增长能够解释全国贫困县数量在省际层面变异的 18%；（2）经济增长是影响县域贫困状况的关键因素，当使用夜间灯光亮度作为经济增长测量指标时，夜间灯光亮度每增长 1 个单位，成为国家扶贫开发工作重点县的发生比会下降 70%，成为集中连片特殊困难地区的发生比就会下降 80%；（3）经济增长的贫困消减机制是通过影响贫困区域人均收入而发挥作用的，夜间灯光亮度每增长 1 个单位，国家扶贫开发工作重点县的人均财政收入会增长 11%，集中连片特殊困难地区的人均财政收入就会增长 15%。这些研究发现意味着，经济发展虽然具有利益均沾效应，能够有效的消减县域绝对贫困，但会造成欠发达地区相对贫困地位的延续。

关键词：精准扶贫，夜间灯光，经济增长，多层 Logit 模型

Unpacking digitisation of work and its consequences

彭松嶽 助理教授

東海大學社會系

Abstract: Technologies such as sensors, algorithms, platforms and data analytics have been incorporated into work and work practices. This has significant consequences to how work is configured and undertaken. This paper tracks the digitisation of work and analyses the ‘costs of going digital’ that are currently unfolding, occurring and affecting diverse places, times and practices of work. It focuses on analysing how consequences of digitisation of work are situated in the technological, discursive and practical configurations of ‘better’ work. The analysis demonstrates different practices, associations and ways of knowing and valuing work, rather than echoing the narratives of efficiency and profitability. In doing so, it offers understandings of how work is transforming and how this ongoing transformation leads to epistemic politics of value, casting doubts on whose life and livelihoods are seen, perceived and secured.

Urbanizing the Periphery: Infrastructure Funding and Local Growth Coalition in China's Peasant Relocation Programs

Du Yue

Department of Sociology, Tsinghua University

Abstract: The Chinese State has addressed the dilemma between urban growth and farmland loss by launching mass peasant relocation programs. By moving peasants into high rises and reclaiming their living space, arable lands are created to counterbalance the farmland loss. However, the current infrastructure funding model, which relies on local government's bank loans, falls short of supporting the relocation programs. This paper explores this latest phase of urbanization in China by examining relocation programs in two counties in Chengdu, Sichuan and Shangqiu, Henan— before and after the transition to private investment. The paper reveals that private investors are becoming the main funders of relocation programs, and that the transition to private investment in relocation programs resulted in power reshuffle within the local growth coalition, compromises by the local government and consequently the exacerbation of peasant conditions. The paper concludes by reflecting on the social consequences of the transition, specifically benefit encroachment and risk transfer.

Keywords: urban infrastructure funding; local growth coalitions; relocation programs; China

古吟遊詩人之聲：撒旦磨坊與市場社會

許甘霖 助理教授

劉邦立

東海大學社會學系

摘要：博蘭尼在《鉅變》分析〈市場經濟興衰〉開頭即以「撒旦磨坊」(Satanic Mill)為標題，這個典故出自英國詩人布雷克(William Blake)的作品，普遍的理解是自我調節市場支配下勞動條件惡劣的血汗工廠。我們分別檢視博蘭尼和布雷克作品中出現「撒旦磨坊」的語境，透過文本內關聯性和互文性分析發現：博蘭尼的「撒旦磨坊」指的是包括貧民習藝所、機器生產的產業組織、自我調節市場制度和古典政治經濟學在內，以抽象的人性概念為基礎進行道德改造來因應市場經濟要求的生活形式的一整套社會制度。換句話說，「撒旦磨坊」指的是受市場心態的思維模式箝制、以自我調節市場為組織化原則的市場社會。布雷克以「心靈鑄成的鐐銬」批判藉著抽象概念組成的人性形象，人類合理化自身墮落的行為動機和情感而無視於對同類造成的苦難。〈倫敦〉描繪的正是為「心靈鑄成的鐐銬」牢牢拘禁的「陰沈撒旦磨坊」，是人類背棄上帝而讓撒旦掌握權柄的荒場。據此「布雷克視角」重新詮釋《鉅變》，我們認為「抽象概念組成的人性形象」呼應「心靈鑄成的鐐銬」，在博蘭尼那裡成了形式經濟學的「經濟人預設」和「市場心態」，背離基督教根本精神而成為社會苦難的根源。通過反律法主義的人性概念，博蘭尼廣續了布雷克對工業主義文明的批判。

關鍵字：基督教的人性概念；卡爾·博蘭尼；市場社會；浪漫主義神學；威廉·布雷克

权力视角下的胡同变迁史——建国以来的前门大栅栏

王海宇 特聘研究员

清华大学社会学系

摘要：深入理解当前旧城改造离不开历史的维度，居民的体验与权力的视角。通过对前门大栅栏的胡同民族志研究，结合居民口述史与既有文献，作者从规划主体、人口流动、产权归属、空间风貌、商业业态以及居民日常等多个维度考察了前门大栅栏胡同地区新中国成立以来历史变迁。本研究认为，国家权力在胡同变迁中一直都扮演主导角色，且在不同时期采取了不同的治理模式的组合，这实现了国家权力对胡同与居民的有效治理。

不自辦的自辦市地重劃？自辦市地重劃的「自辦轉

向」與地方土地產權體制轉化

顏誌君 碩士研究生

楊友仁 教授

东海大学社会学系

摘要：1986 年《平均地權條例》修法以來，台中推動多期公辦市地重劃，挹注地方政府財源（陳美智 1994），並在 2004 年解禁後期發展區之後，改以大規模自辦重劃「開發單元」模式吸引資本投資。然而，大規模自辦市地重劃的開發主體—重劃會，並非如《獎勵重劃辦法》所規範的由私人地主組成，而是具政商背景的開發公司主導，成為近年來台中都市擴張的主要機制，並在開發過程中引發許多分配土地產權的爭議。本研究將問題意識分成兩個層次，在修法脈絡的層次上，什麼樣的歷史脈絡與社會過程，使得公辦市地重劃轉向自辦市地重劃？而在重劃實作的層次，自辦市地重劃的制度之下，開發主體和地主扮演什麼角色？又開發主體如何背離地主意志，將權力集中於重劃會理事會？本研究嘗試運用制度論的取徑，策略性借用歷史制度論的宏觀視野，並以地方土地產權體制理解市地重劃的自辦轉向。我將論證確實存在不自辦的自辦市地重劃，台中的開發商之所以能毫無阻力地辦重劃，是因為開發商能選擇有利於實作的制度安排，並運用灌人頭、非法出售同意書、重劃會授權開發公司等非正式規則與執行慣性。這套機制使開發商掌握都市開發權，壟斷理事會重大決議權，包括主導地主的產權重分配，抑制地主發聲的管道。負責監督的地方政府退居後位，迴避公部門的權責。至今自辦市地重劃成為地方政府與開發聯盟共構的開發模式，形構地方政府對於自辦市地重劃的依賴，使得自辦市地重劃不僅延續公辦市地重劃的大面積，並加劇市地重劃的爭議。

關鍵詞：自辦市地重劃、制度論、重劃會、台中、地方土地產權體制轉化

战旗村简介

唐昌镇战旗村地处横山脚下，柏条河畔。位于郫都区、都江堰市、彭州市三市县交界处。全村有耕地 2158.5 亩，幅员面积 2853.8 亩。9 个农业合作社，506 户农户，1682 人。村党支部下设 9 个党小组，有党员 67 人。全村有 8 个集体企业（全部实行租赁经营），5 个私人企业。地区生产总值 1.347 亿元。村集体自有资金 1280 万元（固定资产 820 万元，货币资金 460 万元）。

2018 年 10 月 8 日，经地方推荐和专家审核，农业农村部将战旗村推介为 2018 年中国美丽休闲乡村。^[1] 2019 年 3 月，战旗村景区被评定为国家 4A 级旅游景区。

战旗村在 70 年代是省、地、县农业学大寨的先进村。党的十一届三中全会以后，认真落实中央会议精神，以经济建设为中心，在全县率先办起了集体企业。首先办起了砖厂，再以滚雪球的办法先后办起了 12 个集体企业，集体经济得到了发展。

1994 年，在全县首批股份制试点中，将本村经济效益较好得 5 个企业——“先锋一砖厂”、“先锋酿造厂”、“会富豆瓣厂”、“先锋面粉加工厂”、“郫县复合肥厂”改制为股份合作制企业，成立组建了“成都市集凤实业总公司”，公司成立董事会，负责企业经营管理工作。后因经营管理方面出现问题，致使企业经济效益逐年下降，企业资产不断流失。为改变这一状况，让企业能顺利生存发展下去，集体资产不再流失，2003 年，村两委及时采取措施，与股东们签订股份转让合同，由村集体将个人股全部收购。至此，企业再次成为村集体的独资企业，通过清产核资，财产清理后，把企业的固定资产和无形资产租赁给经营者，把流动资产出售给经营者，村集体收回资金 420 余万元。改制后每年村集体收入比过去增加 10 万余元，达到 40 万元以上，为战旗村的发展奠定了基础。

战旗村两委在上级党委、政府的领导下，带动全村党员、群众认真贯彻党的十六、十七大精神，认真贯彻党的各项方针政策，解放思想，拓宽思路，坚持物质文明和精神文明一起抓。一方面大力发展村集体经济，不断改变经营机制，壮大集体经济实力，增加农民收入。一方面加强农村精神文明建设，全面提高村民素质，塑造良好的村风、民风，全面推进了战旗村两个文明建设向前发展，受到中央宣传部、省、市、县的表彰。1991 年被成都市政府评为“先进村级组织”、“军警民共建精神文明先进单位”，被四川省政府评为“四川省先进村级组织”。1995 年被评为“四川省富裕村”。1997 年被中央宣传部、解放军总政治部评为“军民共建社会主义精神文明先进单位”。1998 年被四川省委评为“四川省五个好村党支部”。1999 年被成都市委、市政府命名“文明村”。2000 年被四川省委、省政府命名为“文明村”。此外，还连年被县委评为“红旗党支部”、“先进基层党组织”、“县文明单位”。

明月村简介



明月村·理想村

位于天府成都绿色蒲江，距成都市区 86 公里，
隋唐茶马古道和南方丝绸之路上的板宁驿站。

六千亩生态雷竹，两千亩生态茶园，
古松俊逸，古窑静默，民风淳朴。



明月村·理想村 IDEAL VILLAGE

全国文明村

2018十大中国最美乡村

全国百佳乡村旅游目的地

中国乡村旅游创客示范基地

国家食物营养教育示范基地

四川省“四好村”

四川百佳绿色有机之村

四川百强名村

四川省乡村旅游精品村寨

四川省文化产业示范园区

四十余个文创项目散落茶园松林竹海，
一百余位陶艺家、艺术家、设计师栖居田园；
新村民与原住民互助融合，共创共享幸福美丽新乡村。

赏田园风光，品乡间美食，
体验采摘雷笋、茶叶、水果，
感受手工制陶、蓝染、制茶，
慢游 8.8 公里环线和 7.7 公里休闲绿道，
夜宿精品文创民宿，许你远离繁华的宁静。

107年度專題研究計畫成果彙整表

計畫主持人：楊友仁			計畫編號：107-2629-E-029-002-				
計畫名稱：閒置校園空間再利用與性別友善之社區營造模式探討(L01)							
成果項目			量化	單位	質化 (說明：各成果項目請附佐證資料或細項說明，如期刊名稱、年份、卷期、起訖頁數、證號...等)		
國內	學術性論文	期刊論文		0	篇	參加由北京清華大學社會系、北京清華大學社會與金融研究中心、西南財經大學社會發展研究院、香港科技大學社會學系、台灣東海大學社會學系聯合主辦的「海峽兩岸轉型中的經濟與社會論壇」，發表論文〈異質空間的地方感與反公共生產：黎明幼兒園再利用之藝術活化行動研究〉	
		研討會論文		1			
		專書		0			本
		專書論文		0			章
		技術報告		0			篇
		其他		0			篇
	智慧財產權及成果	專利權	發明專利	申請中	0	件	
				已獲得	0		
			新型/設計專利		0		
		商標權		0			
		營業秘密		0			
		積體電路電路布局權		0			
		著作權		0			
		品種權		0			
		其他		0			
技術移轉	件數		0	件			
	收入		0	千元			
國外	學術性論文	期刊論文		0	篇		
		研討會論文		0			
		專書		0		本	
		專書論文		0		章	
		技術報告		0		篇	
		其他		0		篇	
	智慧財產權及成果	專利權	發明專利	申請中	0	件	
				已獲得	0		
			新型/設計專利		0		
		商標權		0			
營業秘密		0					

		積體電路電路布局權	0		
		著作權	0		
		品種權	0		
		其他	0		
技術移轉	件數	0	件		
	收入	0	千元		
參與計畫人力	本國籍	大專生	0	人次	
		碩士生	0		
		博士生	0		
		博士級研究人員	0		
		專任人員	0		
	非本國籍	大專生	0		
		碩士生	0		
		博士生	0		
		博士級研究人員	0		
		專任人員	0		
其他成果 (無法以量化表達之成果如辦理學術活動、獲得獎項、重要國際合作、研究成果國際影響力及其他協助產業技術發展之具體效益事項等，請以文字敘述填列。)			提出具體可行的「藝術療癒活化與可適性空間再利用」之方案模式，有助於解決台中黎明幼兒園市地重劃爭議。		

科技部補助專題研究計畫成果自評表

請就研究內容與原計畫相符程度、達成預期目標情況、研究成果之學術或應用價值（簡要敘述成果所代表之意義、價值、影響或進一步發展之可能性）、是否適合在學術期刊發表或申請專利、主要發現（簡要敘述成果是否具有政策應用參考價值及具影響公共利益之重大發現）或其他有關價值等，作一綜合評估。

1. 請就研究內容與原計畫相符程度、達成預期目標情況作一綜合評估

達成目標

未達成目標（請說明，以100字為限）

實驗失敗

因故實驗中斷

其他原因

說明：

2. 研究成果在學術期刊發表或申請專利等情形（請於其他欄註明專利及技轉之證號、合約、申請及洽談等詳細資訊）

論文： 已發表 未發表之文稿 撰寫中 無

專利： 已獲得 申請中 無

技轉： 已技轉 洽談中 無

其他：（以200字為限）

3. 請依學術成就、技術創新、社會影響等方面，評估研究成果之學術或應用價值（簡要敘述成果所代表之意義、價值、影響或進一步發展之可能性，以500字為限）

本研究在詳細的社會調察和空間調查的基礎上，提出「藝術療癒活化與可適性空間再利用」之方案模式與方法論，設計不同屬性社群互動與不同服務機能之閒置校園再利用方案，連結幼兒園校友網絡、親子共學社群、女性銀髮居民以及鄰里日常互動網絡，並透過焦點團體、行動研究、個案延伸、問卷調查、使用後評估等研究方法，分析多元化性別互動環境和多重社群互動的社會-空間鑲嵌內涵，從而增進對於性別友善之社區營造與社區設計模式的理解，釐析據之建構高齡化社區再生中心的潛力和限制。本研究研究成果將有助於理解性別化互動的多元性，以及都會型高齡化社區之再生中心的都市社會意義，並可供政府政策研擬、制度改革和業界實務參考。

4. 主要發現

本研究具有政策應用參考價值：否 是，建議提供機關臺中市政府, 衛生福利部, 教育部,

(勾選「是」者，請列舉建議可提供施政參考之業務主管機關)

本研究具影響公共利益之重大發現：否 是

說明：(以150字為限)

本研究提出、加以檢證的台中市南屯區黎明幼兒園「藝術療癒活化與可適性空間再利用」方案模式，可行性與社會公益性相當高，且有助於解決市政計畫的爭議，可供公民團體、台中市政府、衛福部、教育部及內政部之施政參考。